

# 将健康体检管理行动等3个行动纳入健康西藏行动

本报拉萨4月18日讯(记者 张宇 见习记者 郝玉婷)近日,我区发布《关于将健康体检管理行动等3个行动纳入健康西藏行动的通知》(以下简称《通知》),将健康体检管理行动、健康乡村建设行动、藏医药健康促进行动等3个行动纳入到健康西藏行动,与其他17个专项行动统筹推进。

《通知》明确,健康体检管理行动目标为:到2030年,成年肥胖增长率持续减缓,广泛建立全区

健康体检支持性环境,全区居民健康体检意识和技能显著提升,人群超重肥胖上升趋势初步减缓;健康乡村建设行动目标为:到2030年,城乡居民健康素养和健康水平差距明显缩小,农村地区居民健康素养水平提升,乡村医生中具备执业(助理)医师资格的人员比例逐年提升,乡村医疗卫生服务全覆盖,重大疾病危害和主要健康危险因素得到有效控制,农村环境更加健康宜居;藏医药健康

促进行动目标为:构建覆盖全人群、全生命周期、全流程的藏医药健康服务体系,更好满足人民群众多层次、多样化的藏医药健康服务需求,力争到2030年,二级以上公立综合医院和三级妇幼保健院设置藏医临床科室比例分别达到90%、95%,0至36个月儿童藏医药健康管理率达90%以上。

针对以上3个行动,《通知》还对政府和社会、个人和家庭提出了具体要求。

# 一年来,全区卫生健康系统坚持以人民健康为中心,聚力攻坚、实字为要—— 擦亮健康底色 筑牢幸福根基

本报记者 文凤

## 民生直通车

### 人民健康网络更加牢固

推进县域医疗卫生服务体系一体化、规范化建设,是提升基层防病治病和健康管理能力的关键举措,是筑牢高原人民健康第一道防线的重要保障。

“目前,隆子县中心医院完成了提质改建工程,新建高压氧室、感染楼、待产室等,改扩建病理室、手术室,采购64排CT等大型设备。”山南市隆子县卫生健康委员会主任、县中心医院院长伍成林的介绍,正是西藏县域医疗提质升级的生动缩影。

在援藏专家的精准指导下,隆子县医疗机构诊疗技术水平不断提升,先后开展了无痛肠胃镜、无痛人流等多项新业务,让群众在家门口就能享受到更优质的医疗服务,就医体验持续优化。

隆子县的变化并非个例。过去一年,我区持续统筹推进县乡村医疗卫生一体化管理,完善各项制度,健全县乡村质控体系,全区县级医院综合能力达标率显著提升,乡镇卫生院和村卫生室标准化建设进一步加强,以远程医疗为

平台全面推进紧密型医共体建设加快向基层延伸,初步形成了覆盖城乡、功能互补的医疗卫生服务网络。

在筑牢基层医疗服务“硬支撑”的同时,我区聚焦群众健康需求,把健康保障的触角延伸到生活的方方面面。“每年一次的免费体检已成习惯,医生还会根据体检结果给出针对性建议,全家的健康都有了保障。”拉萨市堆龙德庆区居民达娃说出了城乡居民健康体检行动带来的实惠。

2025年,我区持续推进城乡居民健康体检行动,将城乡居民健康体检人均补助标准提高64元(增加肝功能、肾功能、血脂等检查项目),普通居民达到164元,65岁以上居民达到200元。

### 医疗服务质效持续提升

推动优质医疗资源扩容和均衡布局,是破解高原医疗服务不平衡不充分问题、实现健康公平可及的治本之策,这一战略部署正以看得见、摸得着的变化,深刻改写着西藏各族群众的就医图景。

“以前得了疑难杂症,第一反应就

是往区外跑;如今,区内专家越来越多、设备越来越先进,大病在家门口就能看好。”那曲市色尼区居民扎西的就医感受,道出了群众的心声,而这份获得感的背后,是西藏医疗服务能级的全面跃升。

过去一年,国家中医医学中心(藏医)、四川大学华西医院西藏医院等国家级区域医疗中心历史性落地,为高原医疗注入了国家级优质资源;全区36个胸痛、卒中、危重孕产妇救治等“五大中心”投入使用,自治区和七市地人民医院全部创成三级甲等综合医院,8家重点受援县医院成功创建“二甲”……西藏本地危急重症救治能力显著提升,复杂手术开展数量稳步增长,“大病不出藏”的目标正在逐步变为现实。

在推动优质医疗资源向上扩容的同时,我区着力让资源向下扎根,让偏远地区的群众同样能共享发展成果。从2013年起,每年组织大型义诊周活动,医务人员走进社区、企业、学校,深入县、乡、村巡回诊疗;

(下转第二版)

## 中央媒体看西藏

每年春天,西藏波密县的山野间,野生桃花恣意盛放,雪山映衬着灼灼芳华,引得八方游客慕名而来。

近年来,波密县打破单一赏花节庆的传统模式,以桃花为媒,将桃花节打造成撬动全域发展、激活县域经济的综合性平台,在文旅融合、产业升级、富民增收上精准发力,让“桃花红”化作推动乡村全面振兴的“发展红”,描绘了一幅生态优美、产业兴旺、民生幸福的高质量发展画卷。

### 文旅换新道

“细雨迷蒙中漫步桃花谷,桃花簇簇、雪山皑皑、青稞与油菜花田交织的同框美景,是我见过最有层次的春日画卷。”来自山东潍坊的游客常洪道出了波密生态文旅的独特魅力。

作为318国道上的重要文旅节点,波密藏着波堆桃花谷、岗云杉林、扎木中心县委红楼等众多优质文旅资源,是名副其实的“雪域江南”。

“紧扣‘雪域桃源·多彩波密’核心定位,我们推动文旅产业从‘观光经济’向‘体验经济’、从‘节庆经济’向‘全季经济’转型。”波密县文化和旅游局局长顿珠多吉说,今年波密县推出旅拍打卡、音乐直播、自然科普研学等25项特色活动,让游客的旅程不再是简单的“看花拍照”,而是沉浸式的文化体验。

73岁的黎东明20年间5次进藏,此次波密之行,因丰富的文旅活动从短暂停留变成三日深度游。“这次到波密,不仅感受到春日浪漫,更体会到人文风情,真舍不得离开。”他说。

用好非物质文化遗产,是波密文旅融合的点睛之笔。当地在桃花市集设置藏香制作、桃花主题拓印等体验台,让游客从“旁观者”变为“参与者”。广东游客梁惠卿亲身体验桃花拓印后,买下多款非遗产品:“把波密的春天和文化打包放进包里,带回家乡,与亲友分享。”

新落成投入的波密县桃花世界体验中心,作为波密县首个集5D、VR技术于一体的沉浸式文旅体验馆,更是为文旅发展插上科技翅膀。该中心用科技手段全景展现波密的自然与人文之美,让游客即便不在花期,也能领略雪域桃源的魅力。

场馆的投用不仅丰富了文旅体验,还为当地村民提供了家门口的就业岗位。27岁的顿多镇如纳村村民波姆,在体验中心负责5D、VR技术服务和特色农畜产品导购,她说:“能向游客介绍家乡的美景好物,我特别自豪。”

广州援藏工作队还为波密文旅发展注入湾区力量:依托大湾区成熟的市场渠道和品牌运营经验,联动广州日报等媒体开设“云游波密”直播栏目,投放桃花节宣传片,在广州塔、广州地铁等上线文旅广告,让波密“冰川之乡”“桃花世界”的品牌深入人心。

(下转第二版)

# 西藏波密「桃花红」化作「发展红」

经济日报记者 贺建明

## “十四五”期间我区发放儿童营养包9326万包 发放率提高至92%,有效服用率提高至73%

本报拉萨4月18日讯(记者 王超)近日,记者从自治区卫健委获悉,“十四五”期间,国家财政为我区儿童营养改善项目累计投入专项资金3716万元,我区发放儿童营养包9326万包,惠及全区90%的6—36月龄婴幼儿,营养包发放率提高至92%,有效服用率提高至73%,婴幼儿重度贫血患病率下降至6%。

据悉,该项目免费向婴幼儿每天发放1包富含铁、锌、钙等多种维生素和矿物质的辅食营养补充品(营养包),同步加强婴幼儿看护人员营养喂养知识普及。儿童营养包由自治区卫健委统一进行政府采购,确保供货企业质量管理和营养包质量符合国家要求。在营养包配送、贮存、发放各环节,严格实行每批次营养包质量抽检。在发放环节,通过健康宣教指导家长正确存放和食用。

经过持续努力,我区各级医疗卫生机构的儿童保健服务能力、我区儿童的健康水平显著提升。全区妇幼卫生年报统计调查显示,2021年至2025年,全区7岁以下儿童健康管理率由84.2%提高到90.7%;5岁以下儿童贫血率下降了10.3%,生长迟缓率下降了50.9%。

自治区卫健委相关负责人表示,“十四五”时期,我区将继续扎实开展儿童营养改善项目。此外,2026年,我区还在卫生健康“提质增效”项目中设立孕产妇营养改善项目,为部分试点地区的孕产妇免费提供微量营养素补充品(孕产妇营养包),从“生命早期1000天”开始,全面改善孕产妇和儿童营养状况。

## 日喀则市打击治理电信网络诈骗工作成效显著 破获案件88起,追缴返还被骗资金612.38万元

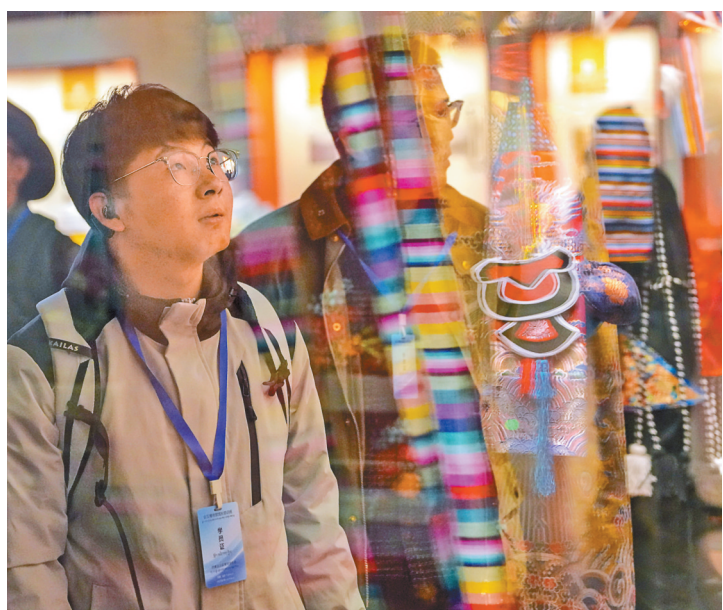
本报日喀则4月18日电(记者 扎西顿珠)近日,记者从日喀则市2025年打击治理电信网络诈骗工作新闻发布会上了解到,2025年,日喀则市持续深入开展打击治理电信网络诈骗,纵深推进宣传防范,实现了发案数、损失数连续两年同比双下降,抓获违法犯罪嫌疑人数量连续两年同比上升,取得显著成效。全年破获案件88起,抓获犯罪嫌疑人97人,追缴返还被骗资金612.38万元。

日喀则市公安局严格遵循“四专两合力”总体思路,统筹推进“云剑”“断卡”等系列专项打击行动。2025年,市县两级公安机关先后组建27个专案组,奔赴20余个省、40余个地市开

展跨区域侦办攻坚。同时,公安机关联合通信部门推进“断卡”行动,三大运营商对15.86万户新增电话卡和宽带用户完成实名认证,对1.76万手机卡沉默用户实施保护性关停,对2.51万户疑似涉诈手机号采取管控、关停和注销措施,坚决铲除犯罪滋生土壤。

此外,公安机关依托预警见面劝阻工作机制,精准预警群众,为群众避免损失970.37万元;紧盯电信网络诈骗犯罪手段的新动向、新变化,统筹发动各县区、各成员单位,在全市范围内开展宣传活动1200余场次,覆盖受教育群众11万余人次,全力营造全民反诈、全社会反诈的浓厚社会氛围。

## 西藏博物馆骨干 集中“充电”强本领



4月17日,为期5天的西藏全区博物馆馆长培训班结业。来自布达拉宫管理处、西藏博物馆、西藏牦牛博物馆、藏戏博物馆、谭冠三纪念馆,以及日喀则、山南、林芝、昌都、那曲、阿里等地市、县级博物馆的20名馆长及约30名业务骨干参训。培训聚焦文物保护法规、智慧博物馆建设等核心内容,结合西藏本土文博发展议题交流及现场教学,旨在全面提升西藏文博系统管理人员的专业素养与创新能力,共同探索高原文博事业规范化、专业化、智慧化发展。

▲4月17日,西藏全区博物馆馆长培训班的学员在西藏博物馆现场交流学习。  
新华社记者 晋美多吉 摄

## 从雪域高原到国际舞台,一瓶蜂蜜的“出圈”之路

——山南市乃东区结巴乡蜜蜂产业助力强镇建设

本报记者 李梅英

清晨,当第一缕阳光洒向山南市乃东区结巴乡的山坡,成群的蜜蜂已在花丛中忙碌。这里是西藏夜伴蜂声蜜蜂文化生态体验园,也是国家3A级旅游景区。曾经的传统蜂场,如今已成为全区乡村旅游的标杆示范项目。

2025年9月,第49届国际蜂联(APIMONDIA)大会在丹麦哥本哈根开幕。西藏品牌“夜伴蜂声”作为中国养蜂业唯一代表登台,其负责人张亮富用8分钟英文演讲将“世界屋脊”的蜂蜜故事讲给世界听。国际蜂联蜂业经济委员会主席评价:“西藏的案例特别好,蜜蜂养殖不仅能带来很好的收益,还能促进生态改善。”

从雪域高原到国际舞台,这是一瓶蜂蜜的“出圈”之路。山南市乃东区结巴乡更是以蜜蜂产业为抓手,走出了一条“农文旅深度融合、品牌影响力跃升、农牧民持续增收”的乡村

振兴新路子。

2025年5月17日,乃东区“5·19”中国旅游日暨西藏首届非遗周活动发布会在夜伴蜂声蜜蜂文化生态体验园举办。乃东区文旅局与三家旅行社签订战略合作协议。“我们依托蜜蜂文化生态体验园建设,成功将传统蜂场打造成国家3A级旅游景区。”结巴乡副乡长沙桑次仁说。同年,蜜蜂文化生态体验园荣获农业农村部“中国美丽乡村休闲旅游(秋季)精品景点线路”推介,成为我区乡村旅游的标杆示范项目。

近年来,依托与浙江大学、中国农科院蜜蜂研究所、自治区农牧科学院等科研机构的紧密合作,结巴乡蜂蜜产业在产品研发领域取得突破性进展。蜂蜜精酿啤酒、蜂蜜手工皂、蜂胶牙膏等系列产品附加值高,产品均已研发成功并投入市场,填补了西藏蜂产品精深加工领域的多项空白。

(下转第二版)

## 乡村振兴 在高原



图为蜂农在取蜜(资料图片)。