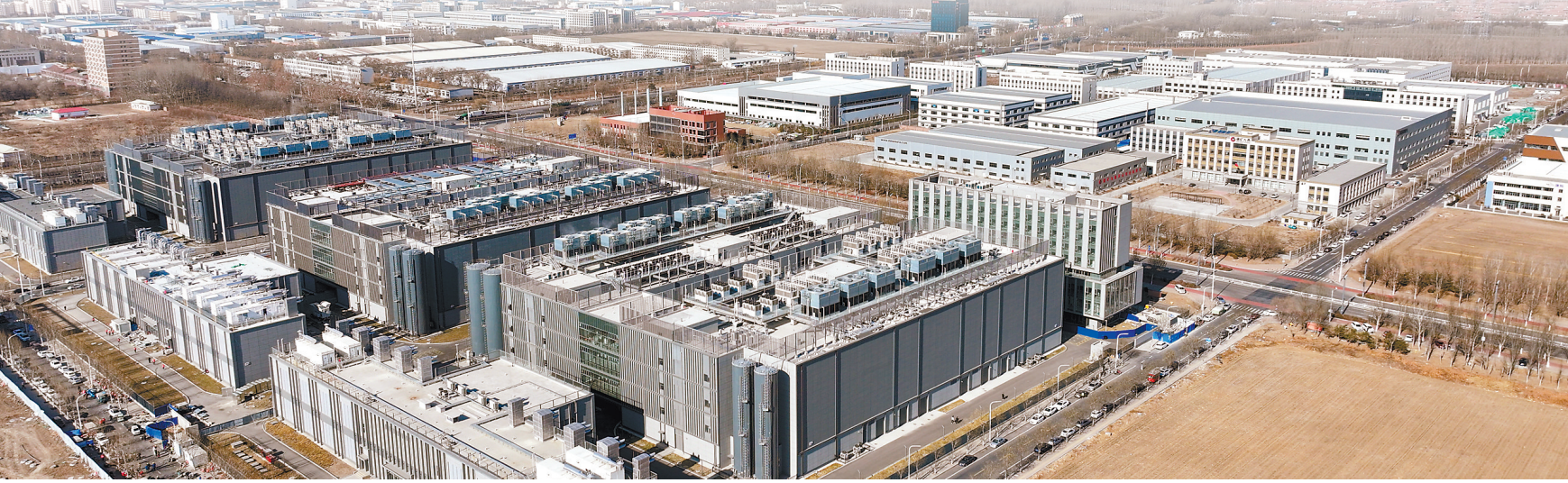


# 向新而行 双向奔赴 聚力向远

## ——“中国经济圆桌会”共话“十五五”科技创新与产业创新深度融合

新华社记者



作为京津冀协同发展的重要产业承接平台,位于天津宝坻的天津中关村科技园今年已进入实质性建设的第九年。这是2026年1月23日拍摄的天津中关村科技园(无人照片)。

3月25日至29日在北京举行的2026中关村论坛年会,以“科技创新与产业创新深度融合”为主题,成为“十五五”开局观察中国发展的重要窗口,为全球科技创新交流合作注入新动能。

习近平总书记十分重视科技创新和产业创新深度融合,也十分关心中关村论坛,近年来先后三次向论坛致贺信。新华社4月1日推出第二十九期“中国经济圆桌会”大型全媒体访谈节目,邀请中国科学技术发展战略研究院党委书记刘冬梅、北京市科委、中关村管委会副主任翟天瑞、赛迪研究院副院长张小燕、京东消费与产业发展研究院院长刘晖,透过中关村论坛这场科技盛会,共话未来技术突破、产业发展新机遇。

### 以融合之智铺展高质量发展新蓝图

国家自然科学基金委发布2025年度“中国科学十大进展”,中国工程院发布《2025全球工程前沿》报告,60场论坛深入探讨6G、脑机接口、细胞与基因治疗等前沿领域,500余个科技项目前来寻找成果转化落地机遇……

春日的中关村,创新潮涌、活力迸发,这片承载着国家使命的创新热土,正依托中关村论坛这一国家级平台,为高水平科技自立自强探路,为培育壮大新质生产力赋能,为全球开放创新合作贡献中国智慧与方案。

提到2026中关村论坛年会的新看点,参加本期“中国经济圆桌会”的嘉宾们不约而同提到“融合”一词。刘冬梅表示,“十五五”规划纲要提出推动科技创新和产业创新深度融合,今年中关村论坛的特殊性就在于全面落实规划纲要的这一要求,推动科技和产业双向奔赴。

“世界各地的行业大咖聚焦中关村论坛谈论科技前沿和行业热点。”翟天瑞表示,论坛本身就是融合的表现,很多学者、企业家、政策制定者齐聚一堂,共同解决面临的问题,这正是论坛的意义所在。

以融合为纽带,从“一村”探创新之径,从“一域”观发展之势,中国与世界的共融“科技之约”。

在张小燕看来,中关村论坛促成的“融合”不单在科技领域。“我在中关村论坛现场看到了北京银行等金融机构,这也体现了科技、产业和金融的融合。”她表示,来自世界各地的代表积极分享科技和产业发展经验,体现了浓厚的开放合作氛围。

“这次在中关村论坛上我们看到大量技术和场景通过融合创造价值。”刘晖表示,应关注技术与场景融合带来的价值创造能力,关注其如何为行业降本增效,以及为未来发展指明怎样的路径。

智能眼镜、3D显示器等新技术集中亮相,机器人感知能力持续进化,智能底座设备、柔性电子皮肤等产品破解“看得见、摸不着”的难题……今年论坛年会展示的各种“黑科技”引人关注。

刘冬梅表示,在人工智能、量子信息、生物制造等主要的前沿技术领域,我国综合技术水平达到了“领跑并跑为主”的局面,形成了基础研究有突破、核心技术有积累、产业落地有规模、国际竞争有话语权的相对成熟的发展格局,成为我国培育和发展新质生产力的重要引擎。

“当前,新一轮科技革命和产业变

革加速演进,全球科技创新进入密集活跃期,产业化进程加快,我国在部分领域已形成先发优势,为赢得未来发展先机提供了有利条件。”张小燕说。

向着世界级科技创新策源地的目标,中关村正加速前进。“中关村是我国第一个国家级高新区、国家自主创新示范区,是创新发展的一面旗帜。”翟天瑞说,中关村将继续发挥改革“试验田”作用,加大制度创新、机制创新力度,围绕新领域、新赛道,持续进行先行先试,大胆探索。

### 以协同之力打通科技产业融合之路

脑机接口、具身智能等前沿科技走出实验室,展现落地应用场景;数百个境内外科技项目参加路演,高校院所、科技企业、投资机构在交流中寻求合作机遇;身着“蓝马甲”的技术经理人穿梭忙碌,为成果转化提供精准服务……

从成果发布到技术对接,2026中关村论坛年会为创新链和产业链搭建起深度对接、双向奔赴的桥梁,推动创新成果加速走向广阔市场。

刘冬梅表示,推动科技创新和产业创新深度融合,就是以科技创新为产业创新提供内生动力,同时以产业创新为科技发展提供价值实现。

论坛内外,一个更深层的命题被反复提及:从科研的“最先一公里”到产业应用的“最后一公里”,壁垒、梗阻仍然存在,如何畅通链路、破除卡点?

实现“两新”精准对接,科技创新必须瞄准产业需求。

“技术供给和市场痛点错位、供需不匹配的问题比较突出。”张小燕结合此前调研经历指出,“特别是中小企业的技术改造需求常因体量偏小、不够前沿而被忽视,导致一边是不少科研成果停留在论文和实验室里,一边是企业的真问题和硬需求得不到解决。”

破解供需错配问题,提升企业作为“出题人”“答题人”的能力是关键。

刘冬梅建议,在科技计划项目中,进一步强化企业特别是科技领军企业的牵头和组织作用;摒弃过去单纯以论文、专利衡量科技成果的方式,构建以市场需求和产业价值为核心的评价体系。

刘晖以京东在人工智能领域的实践为例,强调了场景应用对科技创新的牵引作用。“开发一项技术就像造了一把锤子,如果你一开始只是因为技术驱动有了锤子,你会到处去找使用场合,也就是‘拿锤子找钉子’。”他认为,应围绕场景需求和特色开展技术创新,让创新成果从诞生之初就具备明确的场景应用价值。

此外,嘉宾们表示,在成果转化方面,在实验室样品转化为生产线产品的过程中,工艺优化等关键环节的资源配置还不够充分,一定程度上也影响了科研成果转化为现实生产力的效率。

近年来,北京市在破解上述问题方面进行了探索。

——让企业在创新中“唱主角”。鼓励企业开展“揭榜挂帅”攻关,由企业牵头组建创新中心……北京持续强化企业创新主体地位,取得显著成效。翟天瑞说,目前北京已支持行业领军企业牵头建设36家创新联合体,带动产业升

级迭代。

——促成成果转化打通“中梗阻”。围绕科技成果转化全链条,北京建立起覆盖孵化器、大学科技园、特色产业园的对接合作、接力孵化机制。3月16日,中关村国际技术交易中心正式揭牌运营,构建一站式技术交易综合服务体系。

——资本赋能创新“加速跑”。北京设立中关村自主创新专项基金,引导金融资本“投早、投小、投长期、投硬科技”。目前专项基金决策金额达到30多亿元,带动社会投资总额超240亿元,已为人工智能、医药健康等领域科创企业提供长期资金支持。

出政策、搭平台、建生态,科技成果加速在京落地。2021年至2025年,北京技术合同成交额从7000多亿元增长至9800多亿元,提升了40.8%。

“‘从1到10’,要下苦功夫。”翟天瑞说,下一步,北京将深化成果转化机制改革,进一步强化企业创新主体地位、提高公共服务能力、激发市场要素活力。

### 以扩围之势构建创新发展蓬勃生态

本届中关村论坛年会,创新的视野跳出“一村一城”,瞄准更广阔的区域协同。

各部门集中发布40项北京(京津冀)国际科技创新中心支持政策;京津冀协同创新与高质量发展论坛上,海内外嘉宾探讨区域协同发展新机遇……

这些积极探索,正是“十五五”时期我国加快推进高水平科技自立自强、着力建设国际科技创新中心、打造科技强国重要战略支点的生动写照。

习近平总书记在去年中央经济工作会议上,宣布将北京国际科技创新中心扩围至京津冀,将上海国际科技创新中心扩围至长三角,并对北京(京津冀)、上海(长三角)、粤港澳大湾区三大国际科技创新中心建设作出重大部署。

“全球创新竞争加剧,完善区域创新体系成为突破增长瓶颈、培育新增长点的重要支撑。”刘冬梅说。

国际科技创新中心建设,正从单城突破走向区域一体化发展。

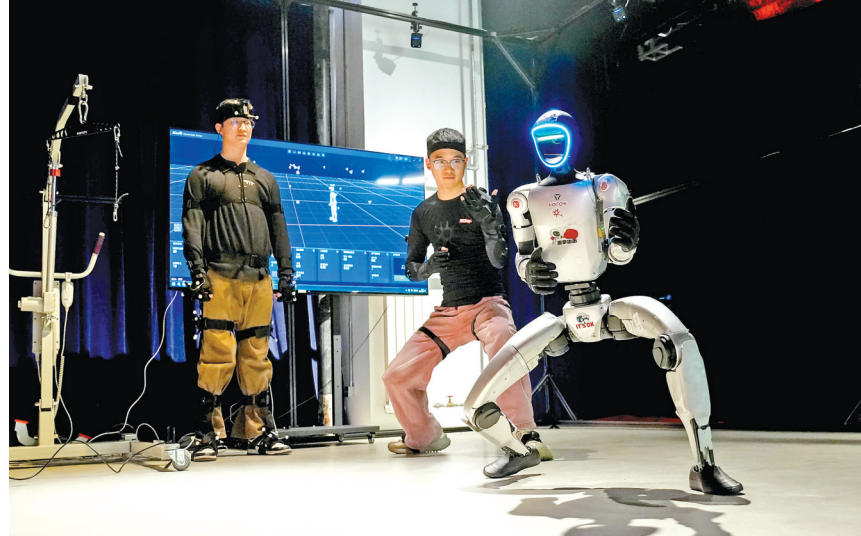
以京津冀协同发展为例,翟天瑞说,三地共同设立自然科学基金合作专项,已布局270个项目,促成700多个科研团队密切合作。“十四五”时期,北京

基更加牢固,迈向科技强国的步伐更显铿锵。

张小燕用三个“转化”,概括她对中国创新未来的期待。“我国科技研发将进一步实现从‘高大上’向‘接地气’转化,中小企业实现从大企业的配套供应商向协同创新伙伴转化,我们国家也能实现从自身的创新应用试验场向全球创新策源地转化。”

以创新为帆,以融合为桨,中国科技创新正朝着加快实现高水平科技自立自强的目标勇毅前行,在培育壮大新质生产力、推动高质量发展的新征程上,书写更加精彩的时代篇章。

(新华社北京4月1日电)



图为2026年3月26日,在北京国际科幻与未来产业博览会上,诺亦腾机器人的工作人员演示通过动作捕捉技术控制的协作机器人。

新华社记者 谢晗 摄

确保件件有回音、事事有着落。

作为支撑经济发展的重要力量,金融行业同样以正确政绩观为引领,不断推动业务提质增效,为西藏经济社会高质量发展注入金融动能。近日,西藏银行特邀自治区党委党校教授曲宗给干部职工工作树立和践行正确政绩观专题辅导讲座。讲座从重大意义、基本内涵、实践要求三个维度系统阐释正确政绩观,深刻解答“政绩为谁而树、树什么

向天津、河北输出的技术合同成交额超过3200亿元,较“十三五”增长约1.7倍。

刘晖介绍,去年以来,京东面向天津、河北的汽车制造、冶金、消费等领域企业提供先进的数智供应链体系,相关企业生产运营效能大幅提高。“京津冀协同创新的落地,实实在在在给企业生产经营带来改变,推动实现资源的高效配置。”他说。

放眼全国,各区域因地制宜,探索差异化的协同创新路径。

长三角充分发挥资金与人才优势,跨省域的技术合同成交额近5年增长3倍,研发经费投入强度约为全国三分之一;粤港澳与国际接轨,世界知识产权组织发布的报告显示,2025年全球百强创新集群排名中,深圳—香港—广州集群已跃居全球之首……

创新体系的生命力在于要素流动,打破区域间的藩篱是关键。

刘冬梅认为,要发挥三大国际科技创新中心创新资源集聚的优势,推动区域内研发资源的共享共用;打造重点产业科技创新带,加速世界级产业集群的培育发展,加强基础设施与公共服务一体化建设;创新跨行政区要素市场化配置,不断完善协同创新的体制机制。

翟天瑞立足京津冀协同发展实际,提出在成果转化上,建立常态化对接机制,推动国家实验室、高校院所等与区域重点企业精准对接;在产业发展上,合力突破集成电路、医药健康等产业技术瓶颈,做大做强新兴产业集群;在科技金融方面,发挥京津冀创业投资引导基金等优势,为企业发展注入金融动力。

“十五五”开局之年,科技创新的根基更加牢固,迈向科技强国的步伐更显铿锵。

在国家税务总局当日举行的新闻发布会上,国家税务总局副局长王道树介绍,今年宣传月继续以“税收·法治·公平”为主题,体现了税务部门维护法治公平、强化合规管理的导向,旨在通过集中开展为期一个月的税法普及,更加有力地引导和促进广大经营主体合规经营、诚信纳税,促进税收营商环境更加优化、法治公平

税收生态更加巩固、纳税人缴费人获得感与满意度更加提升。

记者从新闻发布会上了解到,本次宣传月将持续推动树立合规经营、诚信纳税观念,面向各类群体宣传普及税法,集中宣传推介诚信纳税缴费典型,加力查处曝光涉税违法案件,宣传便利办税缴费服务新举措。“走一线企业看税收合规”网评品牌活动、“网络直播税收合规一堂课”活动、“法治公平 与税同行”税收网络普法活动等一系列宣传活动将在4月举行。

记者了解到,水利部要求各地水利部门锚定人员不伤亡、水库不垮坝、重要堤防不决口、重要基础设施不受冲击和确保城乡居民供水安全、灌区农作物时令灌溉用水需求、规模化养殖用水安全等目标,坚持人民至上、生命至上,树牢底线思维、极限思维,进一步压实责任,强化落实各项防御措施。

水利部要求,要迅即进入汛期状态,强化防汛准备、加强监测预报预警、强化水工程统一联合调度、紧盯防汛重点环节、坚持旱涝同防同治,通过启动24小时防汛值班值守,加快推进风险隐患排查整治,滚动会商研判风险,系统、科学、安全、精准调度流域防洪工程体系,实施水工程抗旱调度及应急水量调度等举措,全力保障人民群众生命财产安全。

水利部4月1日召开专题会商,分析研判汛期形势和当前雨水情,安排部署近期水旱灾害防御重点工作。据预测,今年汛期我国区域性阶段性旱涝明显,旱涝并重。北方地区洪涝灾害可能多发重发,局地极端暴雨洪水偏多,可能有台风北上影响内陆;长江中下游及新疆北部等地可能发生阶段性干旱。

记者了解到,水利部要求各地水利部门锚定人员不伤亡、水库不垮坝、重要堤防不决口、重要基础设施不受冲击和确保城乡居民供水安全、灌区农作物时令灌溉用水需求、规模化养殖用水安全等目标,坚持人民至上、生命至上,树牢底线思维、极限思维,进一步压实责任,强化落实各项防御措施。

水利部要求,要迅即进入汛期状态,强化防汛准备、加强监测预报预警、强化水工程统一联合调度、紧盯防汛重点环节、坚持旱涝同防同治,通过启动24小时防汛值班值守,加快推进风险隐患排查整治,滚动会商研判风险,系统、科学、安全、精准调度流域防洪工程体系,实施水工程抗旱调度及应急水量调度等举措,全力保障人民群众生命财产安全。

水利部4月1日召开专题会商,分析研判汛期形势和当前雨水情,安排部署近期水旱灾害防御重点工作。据预测,今年汛期我国区域性阶段性旱涝明显,旱涝并重。北方地区洪涝灾害可能多发重发,局地极端暴雨洪水偏多,可能有台风北上影响内陆;长江中下游及新疆北部等地可能发生阶段性干旱。

记者了解到,水利部要求各地水利部门锚定人员不伤亡、水库不垮坝、重要堤防不决口、重要基础设施不受冲击和确保城乡居民供水安全、灌区农作物时令灌溉用水需求、规模化养殖用水安全等目标,坚持人民至上、生命至上,树牢底线思维、极限思维,进一步压实责任,强化落实各项防御措施。

水利部要求,要迅即进入汛期状态,强化防汛准备、加强监测预报预警、强化水工程统一联合调度、紧盯防汛重点环节、坚持旱涝同防同治,通过启动24小时防汛值班值守,加快推进风险隐患排查整治,滚动会商研判风险,系统、科学、安全、精准调度流域防洪工程体系,实施水工程抗旱调度及应急水量调度等举措,全力保障人民群众生命财产安全。

水利部4月1日召开专题会商,分析研判汛期形势和当前雨水情,安排部署近期水旱灾害防御重点工作。据预测,今年汛期我国区域性阶段性旱涝明显,旱涝并重。北方地区洪涝灾害可能多发重发,局地极端暴雨洪水偏多,可能有台风北上影响内陆;长江中下游及新疆北部等地可能发生阶段性干旱。

记者了解到,水利部要求各地水利部门锚定人员不伤亡、水库不垮坝、重要堤防不决口、重要基础设施不受冲击和确保城乡居民供水安全、灌区农作物时令灌溉用水需求、规模化养殖用水安全等目标,坚持人民至上、生命至上,树牢底线思维、极限思维,进一步压实责任,强化落实各项防御措施。

水利部要求,要迅即进入汛期状态,强化防汛准备、加强监测预报预警、强化水工程统一联合调度、紧盯防汛重点环节、坚持旱涝同防同治,通过启动24小时防汛值班值守,加快推进风险隐患排查整治,滚动会商研判风险,系统、科学、安全、精准调度流域防洪工程体系,实施水工程抗旱调度及应急水量调度等举措,全力保障人民群众生命财产安全。

水利部4月1日召开专题会商,分析研判汛期形势和当前雨水情,安排部署近期水旱灾害防御重点工作。据预测,今年汛期我国区域性阶段性旱涝明显,旱涝并重。北方地区洪涝灾害可能多发重发,局地极端暴雨洪水偏多,可能有台风北上影响内陆;长江中下游及新疆北部等地可能发生阶段性干旱。

记者了解到,水利部要求各地水利部门锚定人员不伤亡、水库不垮坝、重要堤防不决口、重要基础设施不受冲击和确保城乡居民供水安全、灌区农作物时令灌溉用水需求、规模化养殖用水安全等目标,坚持人民至上、生命至上,树牢底线思维、极限思维,进一步压实责任,强化落实各项防御措施。

水利部要求,要迅即进入汛期状态,强化防汛准备、加强监测预报预警、强化水工程统一联合调度、紧盯防汛重点环节、坚持旱涝同防同治,通过启动24小时防汛值班值守,加快推进风险隐患排查整治,滚动会商研判风险,系统、科学、安全、精准调度流域防洪工程体系,实施水工程抗旱调度及应急水量调度等举措,全力保障人民群众生命财产安全。

水利部4月1日召开专题会商,分析研判汛期形势和当前雨水情,安排部署近期水旱灾害防御重点工作。据预测,今年汛期我国区域性阶段性旱涝明显,旱涝并重。北方地区洪涝灾害可能多发重发,局地极端暴雨洪水偏多,可能有台风北上影响内陆;长江中下游及新疆北部等地可能发生阶段性干旱。

# 我国将开展基层医疗质量改善三年行动

新华社北京4月1日电(记者 彭韵佳)为保障基层医疗卫生机构医疗质量和医疗安全,国家卫生健康委等3部门1日发布文件,明确开展为期三年的基层医疗卫生机构医疗质量改善行动。

此次行动有明确的时间表:到2026年底,覆盖全国中心乡镇卫生院(含县域次中心)和实际开放30张以上床位的社区卫生服务中心,健全医疗质量管理制并常态化开展医疗质量管理。到2027年底,范围扩展至其他乡镇卫生院和社区卫生服务机构,全国基本建立基层医疗质量管理体系。

根据文件,此次行动的重点实施范围是乡镇卫生院和社区卫生服务中心。聚焦基层医疗卫生机构的医疗质量与医疗安全管理,此次行动对管理制度、人员培训以及关键诊疗环节等3个方面提出了9项工作任务。

具体来看:一是完善医疗质量管理体系,在医联体内成立医疗质量管理体系工作组织,指定专门部门或者专门人员具体负责医疗质量日常管理;二是开展医务人员培训,以临床诊疗指南、技术规范等为重点,对全体医务人员加强培训及考核,不断提升医务人员业务能力;三是围绕关键诊疗环节,细化医疗质量改善内容,包括改善门诊医疗质量、提高急诊急救医疗质量、促进规范合理用药、保障检验检查质量、改进护理服务质量、加强医院感染控制、改善住院和手术质量等。

据悉,2026年3月至4月为动员部署阶段,由国家卫生健康委同国家中医药局印发工作方案,各省份做好动员部署;2026年4月至2028年10月为推进实施阶段,各地按年度按自查整改、提质推进、年度评估做好具体安排和总结;2028年10月至12月为总结巩固阶段,系统总结三年行动成效,评估目标达成情况。

# 我国进入汛期

## 与多年平均入汛日期一致

新华社北京4月1日电(记者 魏弘毅)记者从水利部了解到,3月29日至31日,广东、广西、江西、福建、浙江等多地出现强降雨过程,连续3日累积雨量50毫米以上雨区覆盖面积达15.4万平方公里。依据我国入汛日期确定办法,今年我国入汛日期为4月1日,与多年平均入汛日期一致。

水利部4月1日召开专题会商,分析研判汛期形势和当前雨水情,安排部署近期水旱灾害防御重点工作。据预测,今年汛期我国区域性阶段性旱涝明显,旱涝并重。北方地区洪涝灾害可能多发重发,局地极端暴雨洪水偏多,可能有台风北上影响内陆;长江中下游及新疆北部等地可能发生阶段性干旱。

记者了解到,水利部要求各地水利部门锚定人员不伤亡、水库不垮坝、重要堤防不决口、重要基础设施不受冲击和确保城乡居民供水安全、灌区农作物时令灌溉用水需求、规模化养殖用水安全等目标,坚持人民至上、生命至上,树牢底线思维、极限思维,进一步压实责任,强化落实各项防御措施。

水利部要求,要迅即进入汛期状态,强化防汛准备、加强监测预报预警、强化水工程统一联合调度、紧盯防汛重点环节、坚持旱涝同防同治,通过启动24小时防汛值班值守,加快推进风险隐患排查整治,滚动会商研判风险,系统、科学、安全、精准调度流域防洪工程体系,实施水工程抗旱调度及应急水量调度等举措,全力保障人民群众生命财产安全。

水利部4月1日召开专题会商,分析研判汛期形势和当前雨水情,安排部署近期水旱灾害防御重点工作。据预测,今年汛期我国区域性阶段性旱涝明显,旱涝并重。北方地区洪涝灾害可能多发重发,局地极端暴雨洪水偏多,可能有台风北上影响内陆;长江中下游及新疆北部等地可能发生阶段性干旱。

记者了解到,水利部要求各地水利部门锚定人员不伤亡、水库不垮坝、重要堤防不决口、重要基础设施不受冲击和确保城乡居民供水安全、灌区农作物时令灌溉用水需求、规模化养殖用水安全等目标,坚持人民至上、生命至上,树牢底线思维、极限思维,进一步压实责任,强化落实各项防御措施。

水利部要求,要迅即进入汛期状态,强化防汛准备、加强监测预报预警、强化水工程统一联合调度、紧盯防汛重点环节、坚持旱涝同防同治,通过启动24小时防汛值班值守,加快推进风险隐患排查整治,滚动会商研判风险,系统、科学、安全、精准调度流域防洪工程体系,实施水工程抗旱调度及应急水量调度等举措,全力保障人民群众生命财产安全。

水利部4月1日召开专题会商,分析研判汛期形势和当前雨水情,安排部署近期水旱灾害防御重点工作。据预测,今年汛期我国区域性阶段性旱涝明显,旱涝并重。北方地区洪涝灾害可能多发重发,局地极端暴雨洪水偏多,可能有台风北上影响内陆;长江中下游及新疆北部等地可能发生阶段性干旱。

记者了解到,水利部要求各地水利部门锚定人员不伤亡、水库不垮坝、重要堤防不决口、重要基础设施不受冲击和确保城乡居民供水安全、灌区农作物时令灌溉用水需求、规模化养殖用水安全等目标,坚持人民至上、生命至上,树牢底线思维、极限思维,进一步压实责任,强化落实各项防御措施。

水利部要求,要迅即进入汛期状态,强化防汛准备、加强监测预报预警、强化水工程统一联合调度、紧盯防汛重点环节、坚持旱涝同防同治,通过启动24小时防汛值班值守,加快推进风险隐患排查整治,滚动会商研判风险,系统、科学、安全、精准调度流域防洪工程体系,实施水工程抗旱调度及应急水量调度等举措,全力保障人民群众生命财产安全。

水利部4月1日召开专题会商,分析研判汛期形势和当前雨水情,安排部署近期水旱灾害防御重点工作。据预测,今年汛期我国区域性阶段性旱涝明显,旱涝并重。北方地区洪涝灾害可能多发重发,局地极端暴雨洪水偏多,可能有台风北上影响内陆;长江中下游及新疆北部等地可能发生阶段性干旱。

记者了解到,水利部要求各地水利部门锚定人员不伤亡、水库不垮坝、重要堤防不决口、重要基础设施不受冲击和确保城乡居民供水安全、灌区农作物时令灌溉用水需求、规模化养殖用水安全等目标,坚持人民至上、生命至上,树牢底线思维、极限思维,进一步压实责任,强化落实各项防御措施。

水利部要求,要迅即进入汛期状态,强化防汛准备、加强监测预报预警、强化水工程统一联合调度、紧盯防汛重点环节、坚持旱涝同防同治,通过启动24小时防汛值班值守,加快推进风险隐患排查整治,滚动会商研判风险,系统、科学、安全、精准调度流域防洪工程体系,实施水工程抗旱调度及应急水量调度等举措,全力保障人民群众生命财产安全。

水利部4月1日召开专题会商,分析研判汛期形势和当前雨水情,安排部署近期水旱灾害防御重点工作。据预测,今年汛期我国区域性阶段性旱涝明显,旱涝并重。北方地区洪涝灾害可能多发重发,局地极端暴雨洪水偏多,可能有台风北上影响内陆;长江中下游及新疆北部等地可能发生阶段性干旱。

记者了解到,水利部要求各地水利部门锚定人员不伤亡、水库不垮坝、重要堤防不决口、重要基础设施不受冲击和确保城乡居民供水安全、灌区农作物时令灌溉用水需求、规模化养殖用水安全等目标,坚持人民至上、生命至上,树牢底线思维、极限思维,进一步压实责任,强化落实各项防御措施。

水利部要求,要迅即进入汛期状态,强化防汛准备、加强监测预报预警、强化水工程统一联合调度、紧盯防汛重点环节、坚持旱涝同防同治,通过启动24小时防汛值班值守,加快推进风险隐患排查整治,滚动会商研判风险,系统、科学、安全、精准调度流域防洪工程体系,实施水工程抗旱调度及应急水量调度等举措,全力保障人民群众生命财产安全。

水利部4月1日召开专题会商,分析研判汛期形势和当前雨水情,安排部署近期水旱灾害防御重点工作。据预测,今年汛期我国区域性阶段性旱涝明显,旱涝并重。北方地区洪涝灾害可能多发重发,局地极端暴雨洪水偏多,可能有台风北上影响内陆;长江中下游及新疆北部等地可能发生阶段性干旱。

记者了解到,水利部要求各地水利部门锚定人员不伤亡、水库不垮坝、重要堤防不决口、重要基础设施不受冲击和确保城乡居民供水安全、灌区农作物时令灌溉用水需求、规模化养殖用水安全等目标,坚持人民至上、生命至上,树牢底线思维、极限思维,进一步压实责任,强化落实各项防御措施。

水利部要求,要迅即进入汛期状态,强化防汛准备、加强监测预报预警、强化水工程统一联合调度、紧盯防汛重点环节、坚持旱涝同防同治,通过启动24小时防汛值班值守,加快推进风险隐患排查整治,滚动会商研判风险,系统、科学、安全、精准调度流域防洪工程体系,实施水工程抗旱调度及应急水量调度等举措,全力保障人民群众生命财产安全。

水利部4月1日召开专题会商,分析研判汛期形势和当前雨水情,安排部署近期水旱灾害防御重点工作。据预测,今年汛期我国区域性阶段性旱涝明显,旱涝并重。北方地区洪涝灾害可能多发重发,局地极端暴雨洪水偏多,可能有台风北上影响内陆;长江中下游及新疆北部等地可能发生阶段性干旱。

记者了解到,水利部要求各地水利部门锚定人员不伤亡、水库不垮坝、重要堤防不决口、重要基础设施不受冲击和确保城乡居民供水安全、灌区农作物时令灌溉用水需求、规模化养殖用水安全等目标,坚持人民至上、生命至上,树牢底线思维、极限思维,进一步压实责任,强化落实各项防御措施。

水利部要求,要迅即进入汛期状态,强化防汛准备、加强监测预报预警、强化水工程统一联合调度、紧盯防汛重点环节、坚持旱涝同防同治,通过启动24小时防汛值班值守,加快推进风险隐患排查整治,滚动会商研判风险,系统、科学、安全、精准调度流域防洪工程体系,实施水工程抗旱调度及应急水量调度等举措,全力保障人民群众生命财产安全。

水利部4月1日召开专题会商,分析研判汛期形势和当前雨水情,安排部署近期水旱灾害防御重点工作。据预测,今年汛期我国区域性阶段性旱涝明显,旱涝并重。北方地区洪涝灾害可能多发重发,局地极端暴雨洪水偏多,可能有台风北上影响内陆;长江中下游及新疆北部等地可能发生阶段性干旱。

记者了解到,水利部要求各地水利部门锚定人员不伤亡、水库不垮坝、重要堤防不决口、重要基础设施不受冲击和确保城乡居民供水安全、灌区农作物时令灌溉用水需求、规模化养殖用水安全等目标,坚持人民至上、生命至上,树牢底线思维、极限思维,进一步压实责任,强化落实各项防御措施。

水利部要求,要迅即进入汛期状态,强化防汛准备、加强监测预报预警、强化水工程统一联合调度、紧盯防汛重点环节、坚持旱涝同防同治,通过启动24小时防汛值班值守,加快推进风险隐患排查整治,滚动会商研判风险,系统、科学、安全、精准调度流域防洪工程体系,实施水工程抗旱调度及应急水量调度等举措,全力保障人民群众生命财产安全。

水利部4月1日召开专题会商,分析研判汛期形势和当前雨水情,安排部署近期水旱灾害防御重点工作。据预测,今年汛期我国区域性阶段性旱涝明显,旱涝并重。北方地区洪涝灾害可能多发重发,局地极端暴雨洪水偏多,可能有台风北上影响内陆;长江中下游及新疆北部等地可能发生阶段性干旱。

# 第35个全国税收宣传月正式启动

新华社北京4月1日电(记者 申铨 刘开雄)4月1日,以“税收·法治·公平”为主题的第35个全国税收宣传月活动拉开序幕。

在国家税务总局当日举行的新闻发布会上,国家税务总局副局长王道树介绍,今年宣传月继续以“税收·法治·公平”为主题,体现了税务部门维护法治公平、强化合规管理的导向,旨在通过集中开展为期一个月的税法普及,更加有力地引导和促进广大经营主体合规经营、诚信纳税,促进税收营商环境更加优化、法治公平

税收生态更加巩固、纳税人缴费人获得感与满意度更加提升。

记者从新闻发布会上了解到,本次宣传月将持续推动树立合规经营、诚信纳税观念,面向各类群体宣传普及税法,集中宣传推介诚信纳税缴费典型,加力查处曝光涉税违法案件,宣传便利办税缴费服务新举措。“走一线企业看税收合规”网评品牌活动、“网络直播税收合规一堂课”活动、“法治公平 与税同行”税收网络普法活动等一系列宣传活动将在4月举行。

记者了解到,水利部要求各地水利部门锚定人员不伤亡、水库不垮坝、重要堤防不决口、重要基础设施不受冲击和确保城乡居民供水安全、灌区农作物时令灌溉用水需求、规模化养殖用水安全等目标,坚持人民至上、生命至上,树牢底线思维、极限思维,进一步压实责任,强化落实各项防御措施。

水利部要求,要迅即进入汛期状态,强化防汛准备、加强监测预报预警、强化水工程统一联合调度、紧盯防汛重点环节、坚持旱涝同防同治,通过启动24小时防汛值班值守,加快推进风险隐患排查整治,滚动会商研判风险,系统、科学、安全、精准调度流域防洪工程体系,实施水工程抗旱调度及应急水量调度等举措,全力保障人民群众生命财产安全。

水利部4月1日召开专题会商,分析研判汛期形势和当前雨水情,安排部署近期水旱灾害防御重点工作。据预测,今年汛期我国区域性阶段性旱涝明显,旱涝并重。北方地区洪涝灾害可能多发重发,局地极端暴雨洪水偏多,可能有台风北上影响内陆;长江中下游及新疆北部等地可能发生阶段性干旱。

记者了解到,水利部要求各地水利部门锚定人员不伤亡、水库不垮坝、重要堤防不决口、重要基础设施不受冲击和确保城乡居民供水安全、灌区农作物时令灌溉用水需求、规模化养殖用水安全等目标,坚持人民至上、生命至上,树牢底线思维、极限思维,进一步压实责任,强化落实各项防御措施。

水利部要求,要迅即进入汛期状态,强化防汛准备、加强监测预报预警、强化水工程统一联合调度、紧盯防汛重点环节、坚持旱涝同防同治,通过启动24小时防汛值班值守,加快推进风险隐患排查整治,滚动会商研判风险,系统、科学、安全、精准调度流域防洪工程体系,实施水工程抗旱调度及应急水量调度等举措,全力保障人民群众生命财产安全。

水利部4月1日召开专题会商,分析研判汛期形势和当前雨水情,安排部署近期水旱灾害防御重点工作。据预测,今年汛期我国区域性阶段性旱涝明显,旱涝并重。北方地区洪涝灾害可能多发重发,局地极端暴雨洪水偏多,可能有台风北上影响内陆;长江中下游及新疆北部等地可能发生阶段性干旱。

记者了解到,水利部要求各地水利部门锚定人员不伤亡、水库不垮坝、重要堤防不决口、重要基础设施不受冲击和确保城乡居民供水安全、灌区农作物时令灌溉用水需求、规模化养殖用水安全等目标,坚持人民至上、生命至上,树牢底线思维、极限思维,进一步压实责任,强化落实各项防御措施。

水利部要求,要迅即进入汛期状态,强化防汛准备、加强监测预报预警、强化水工程统一联合调度、紧盯防汛重点环节、坚持旱涝同防同治,通过启动24小时防汛值班值守,加快推进风险隐患排查整治,滚动会商研判风险,系统、科学、安全、精准调度流域防洪工程体系,实施水工程抗旱调度及应急水量调度等举措,全力保障人民群众生命财产安全。

水利部4月1日召开专题会商,分析研判汛期形势和当前雨水情,安排部署近期水旱灾害防御重点工作。据预测,今年汛期我国区域性阶段性旱涝明显,旱涝并重。北方地区洪涝灾害可能多发重发,局地极端暴雨洪水偏多,可能有台风北上影响内陆;长江中下游及新疆北部等地可能发生阶段性干旱。

记者了解到,水利部要求各地水利部门锚定人员不伤亡、水库不垮坝、重要堤防不决口、重要基础设施不受冲击和确保城乡居民供水安全、灌区农作物时令灌溉用水需求、规模化养殖用水安全等目标,坚持人民至上、生命至上,树牢底线思维、极限思维,进一步压实责任,强化落实各项防御措施。

水利部要求,要迅即进入汛期状态,强化防汛准备、加强监测预报预警、强化水工程统一联合调度、紧盯防汛重点环节、坚持旱涝同防同治,通过启动24小时防汛值班值守,加快推进风险隐患排查整治,滚动会商研判风险,系统、科学、安全、精准调度流域防洪工程体系,实施水工程抗旱调度及应急水量调度等举措,全力保障人民群众生命财产安全。

# 热爱,是最好的发动机

新华社记者 任沁沁

## 焦点时评

风电电掣间,历史被改写。世界超级摩托车锦标赛赛场上,中国摩托车制造商“张雪机车”实现两连胜。中国制造,赢了!网友们为热爱和奋斗点赞,为中国制造出圈喝彩。

这不仅是一个人的飞驰人生,更是中国制造的时代缩影。热爱,是最好的发动机!它驱动一个人奔赴山海,驱动一个企业攀登高峰,更驱动一个国家逐梦前行。

这热爱,是不认命的倔强。二十年前,那个一身泥污喊出“有梦想就去追”的19岁少年,或许未曾想过,这份纯粹能击穿时间的壁垒。不问前路坎坷,只愿此生无悔。从满手油污的修车铺学徒,到蒙眼组装发动机的技术狂人,初中学历的张雪,用加倍的努力,将冰冷的金属淬炼成碾压对手的硬核实力。

这热爱,是不一般的使命。骑不到最前面,便使出能冲到最前面的

(新华社北京4月1日电)

(紧接第一版)浪卡子县人民法院综合办公室一级科员且增央珍说:“我们将对照正确政绩观要求,重点检视是否存在脱离实际、急功近利,忽视案件质量而片面追求结案率,忽视群众感受而机械办案,执行工作重‘结案数字’轻‘实际兑现’等问题,在提升案件质效、化解涉诉信访、优化司法服务