

# 绘就“村美·人和·共富”新画卷

——我区推进宜居宜业和美乡村建设一瞥

本报记者 袁海霞



图为江达县波罗乡外冲村全景。 本报记者 袁海霞 摄

## 美好家园

6月,从拉萨市曲水县城出发,沿着乡道驱车一路往北,沿途农田阡陌纵横,远处的树林中不时掠过野生动物的踪影。走进曲水县曲甫村,放眼望去,一排排路灯整齐划一,宽敞平坦的水泥路直通农户庭院,公共厕所、排水渠、晒麦场、健身器材等设施齐全。村口的广场上,不少老人聚在一起晒太阳,聊着家常,不时传来阵阵笑声,一副岁月静好的模样。

这是我区和美乡村建设的一个缩影。

近年来,我区认真学习推广运用“千万工程”经验,结合农牧区“六改”和乡村“四化”工作,稳步推进宜居宜业和美乡村建设,不断改善乡村面貌,大力培育特色优势产业,努力推动精神文明发展。如今,一幅幅“村美、人和、共富”的和美乡村建设画卷在高原大地铺展开来。

### 乡村面貌焕然一新

为了改善乡村面貌,曲水县统筹资金3993.61万元,实施了曲甫村宜居宜业和美乡村建设项目,建设内容包括道路硬化、亮化、绿化及地下管网改造等,经过7个月的建设,曲甫村村容村貌焕然一新。

“之前的土路变成水泥路,下水道都进行了改造,还安装了新的路灯,夜间出行更方便了,我们都很爱惜现在的。”曲甫村村民民克珠说。

作为一个传统的农牧业村庄,曲甫村家家户户都饲养牲畜。过去,由于生活条件限制,大多数村民都会在自家房前屋后搭建畜舍,导致人畜混居、粪便和饲草乱堆乱放。



图为波罗古泽木刻技艺非遗传承人泽培在雕刻。 本报记者 袁海霞 摄

近年来,曲甫村积极响应上级部署要求,逐户摸排、宣传政策,分类施策、精准推进人畜分离工作。截至目前,曲甫村已全部完成人畜分离,共计完成人畜分离461户,有效改善了群众居住环境。

“在人畜分离政策补贴基础上,我们自己出一部分资金,修建独立的牛圈,人畜通道分离,院子干净,环境更好了。”曲甫村村民巴桑说。

据了解,截至2024年底,我区新建高原和美乡村300个,人畜分离4.3万户,户厕改造2.4万座。

### 精神生活不断丰富

和美乡村建设,不仅要人民生活富足,更要满足精神生活。为此,我区大力开展文化惠民活动,积极举办“村晚”、广场舞、艺术节等乡村文化体育活动,不断提升农牧民群众幸福指数。

2025年藏历新年期间,林周县强

嘎乡曲嘎强村民的欢声笑语在涟漪河谷回荡,一场“新春走基层”暨藏历新年林周“村晚”活动让群众的节日生活热闹了起来。

活动中,林周县春堆乡卡东村文艺队带来的《阿谐》舞拉开演出序幕。动听的歌声、轻快的舞步,将传统民间歌舞的文化艺术画卷徐徐展开,展现千百年来藏族人民朴素的劳动精神,彰显了民间文化艺术生生不息的强大生命力。我区知名歌手、小品演员以及林周县村级文艺队带来的精彩节目轮番上演,赢得观众的阵阵欢呼与掌声。

一个个精彩的节目让演出现场成为欢乐的海洋,一张张幸福的笑脸传递出乡村振兴的蓬勃气象。这台“村晚”不仅点亮藏历新年的“仪式感”,更描绘出一幅和美乡村的新图景。

近年来,我区在和美乡村建设过程中,大力推进乡风文明建设与民族文化传承,“藏历新年”“雪顿节”等传统节日庆典,丰富多彩的藏戏、唐卡等

非物质文化遗产展示,遍布乡村的“农家书屋”以及定期举办的“书香西藏”阅读活动,都在使西藏的乡村文化活动日益丰富多彩,人民群众的获得感、幸福感不断得到增强。

### 特色产业持续发展

产业兴旺是乡村振兴的基石,为了让群众端起“旅游碗”、吃上“生态饭”,昌都市洛隆县白达乡白托村积极争取资金2000余万元,打造特色民宿、田园营地、农特产品展销等于一体的乡村旅游新格局,鼓励群众发展农家乐、民宿等新兴产业。

同时,当地积极探索构建“一人带一户、一户带多户、一点带一片、一片带一村”的发展格局,发展“小而精”的庭院经济模式,主动争取资金购买经济林木,通过免费提供树苗、肥料等形式,鼓励村民在自家的房前屋后种植车厘子、苹果、梨子等经济林木;进一步盘活20座蔬菜大棚,采用“党支部+合作社+基地+农户”的运行模式,为群众提供种苗、技术指导等全方位服务。近年来,当地带动群众就近就业,累计带动全村农牧民群众增收110余万元。

如今,我区各地充分发挥地域特色与资源优势,推动特色产业发展——在墨脱县,“稻渔”和“有机”齐发力,在提高水稻产品产值和附加值的同时有效拓宽群众增收渠道;在林芝市鲁朗小镇,当地群众探索出“生态旅游+民俗体验+电商平台”的融合发展路径……

据介绍,“十四五”期间,我区全力推动高原和美乡村建设,实施建设高原和美乡村1000个,广大农牧区基础设施条件、公共服务水平得到明显提升,人居环境大幅改善,乡村治理更加有效。

改、人畜分离、垃圾处理等项目,完成农村人畜分离8500余户,厕改9300余户,建成区级垃圾处理场1处,乡镇级垃圾转运站8处,农村生活垃圾清运率达到95%以上。

结合农牧民新风貌、村规民约、积分制等乡村治理要求,桑珠孜区鼓励和引导群众实施改厨、改厕、改圈、改庭院,充分发挥“主人翁”作用,实现村庄干净、整洁、有序、宜居。

三分建设,七分管理。桑珠孜区围绕“建好、管好、护好、运营好”目标,不断加强基础设施项目运行管护,出台农村公路、供水工程、高原和美乡村后期管护等运营管理办法,充分利用生态岗位、村“两委”班子、光伏收益等,强化后续管理,确保建设的公共基础设施长期有效运行。

近年来,桑珠孜区按照“村美、民富、产业兴、班子强”的标准,先后投入各级各类资金28999.7万元,建设高原和美乡村10个、基础设施巩固提升村29个,让一个个村庄实现华丽蝶变。

## 乡村故事

## 希望田野

乡村振兴,产业为基。在林芝市波密县倾多镇,内蒙古森峰薯业有限公司作为2024年重点招商引资项目自落户以来,以科学种植破题、以企民联动赋能,不仅为当地农业发展注入新动能,更成为带动群众增收、激活乡村活力的生动实践。

“以前种土豆靠经验,现在跟着企业学技术,产量翻了番!”波密县倾多镇扎西村村民这句朴实的话语,如同一面镜子,清晰地照出森峰薯业带来的变化。自落地倾多镇以来,公司先从整合土地资源入手,流转1100余亩土地,打造规模化种植基地,更将“良种先行”作为打开市场的关键。

其培育的“森峰1号”种苗,在云南、贵州、河北等地已实现亩产5000公斤的佳绩。为适配波密独特的气候与土壤条件,2024年,公司在扎西村20余亩试验田里试种58个品种。经反复筛选,7个主打品种最终脱颖而出,总产量达240万斤。这场历时近一年的“品种突围战”,标志着马铃薯种植在本地实现了从“试种”到“丰产”的跨越,为产业规模化发展奠定了坚实基础。

“土地流转有租金,在基地务工有工资,一年下来能多挣好几千元钱!”倾多镇村民的话语,是森峰薯业“企业+农户”模式实效的生动注脚。记者了解到,2024年,公司通过土地流转、提供务工岗位等方式,带动周边600余名群众增收,人均增收超2000元;农牧民群众累计获得土地流转及务工收入26万余元,户均增收约7000元,全年务工人次突破1000人。

今年的种植季,仅切种环节就吸纳50名群众连续务工20天。从种薯处理到田间管理,每个生产环节都有当地群众忙碌的身影。“在家门口上班,既能照顾老人孩子,又能学技术,比外出打工踏实多了。”参与种植的村民扎西表示,这种“不离乡、能增收”的模式,让越来越多的群众尝到了产业发展的甜头。

在森峰薯业的种植基地,一幅现代农业的画卷正徐徐展开。播种机精准播撒种薯,叉车高效转运物料,现代化农机的轰鸣声取代了过去“面朝黄土背朝天”的劳作场景。“一台播种机一天能完成20亩地的播种,抵得上20个人的工作量。”公司负责人介绍道。机械化种植不仅大幅提升了生产效率,更推动当地农业从“传统耕作”向“现代农业”加速转型。

据了解,森峰薯业计划进一步扩大种植规模,建设配套厂区和研究所,重点发展种薯升级与产品深加工。届时,不仅能延伸产业链、提升附加值,还将创造更多就业岗位,为波密县乡村振兴持续注入新动力。

## 三农视线

昌都市洛隆县俄西乡

## 关爱驻村干部 提升工作实效

**本报昌都电**(记者 德吉央宗)自第十四批驻村干部轮换以来,昌都市洛隆县俄西乡紧密围绕驻村“5+1”重点任务,通过“精准滴灌式培训、立体式关怀、跟踪式督导”的方式,全方位激发了驻村干部队伍的活力。

在培训方面,俄西乡党委精心组织系统化、专业化的岗前培训,确保了驻村干部能够迅速适应角色,提升服务基层和群众的能力。全乡49名驻村干部实现了培训全覆盖,为驻村工作的顺利开展打下了坚实基础。

在关怀方面,俄西乡党委、政府构建起全方位、多层次的关爱体系,切实解决了驻村干部的后顾之忧。

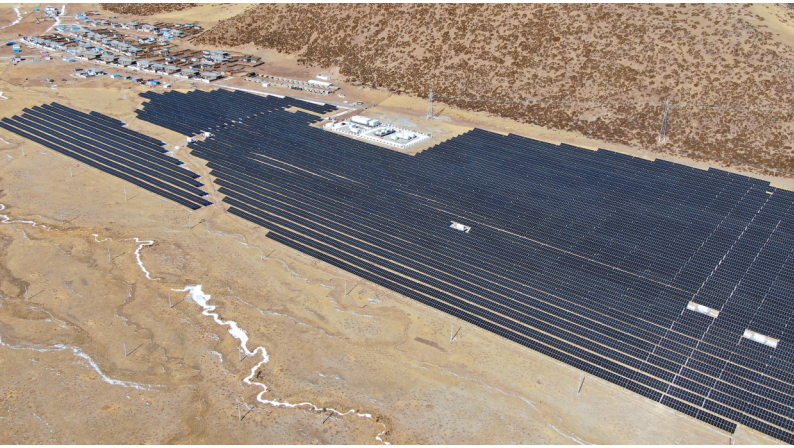
他们不仅建立了车辆统筹调配机制,保障驻村干部的出行便利,还通过走访调研、召开座谈会等方式,详细了解驻村干部的工作、生活状况和思想动态,积极为他们排忧解难。

在督导检查方面,俄西乡党委、政府严格落实属地管理责任,健全完善了驻村工作督导检查机制。通过常态化督导检查,他们及时发现并督促整改了驻村工作中存在的问题,确保了驻村工作取得实效。

俄西乡的这些举措不仅提升了驻村干部的工作效率和满意度,也赢得了广大群众的认可和赞誉,为乡村振兴工作的顺利推进提供了有力保障。

## “牧光互补”铺就松多绿色发展之路

实现经济效益、社会效益、生态效益“三效”共赢



图为位于工布江达县加兴乡松多村的中广核光储电站光伏板阵列区。 本报记者 刘枫 摄

**本报工布江达电**(记者 刘枫)为因地制宜培育新质生产力,以产业项目带动群众增收,林芝市工布江达县加兴乡松多村积极引进中广核“牧光互补”光伏发电项目,把高海拔光热资源优势转化为促进乡村振兴的绿色发展优势。

据悉,中广核“牧光互补”光伏发电项目总投资1.27亿元,占地面积689.41亩,于2024年10月成功并网发电,预计年均发电量可达5300万度。项目在光伏阵列建设上通过采用“光伏+畜牧”的绿色发展模式,不仅为县域清洁能源发展注入了新动能,更实现了经济效益、社会效益和生态效益的“三效”共赢。

自项目建设以来,工布江达县组

织松多村及周边群众开展技能培训5期,通过投工投劳、土地流转、设备租赁等方式,累计带动本地130余名群众实现了家门口就业,实现村集体创收20.37万元,创造转移就业收入240余万元,让当地群众享受到了发展带来的红利。

据松多村党支部书记桑梅介绍,项目的实施,既带来了土地流转的租金收益,又让群众能够就近就便投工投劳,还让村里的货车、装载机、挖掘机有了用武之地,把村里的富余资源都盘活了。

经测算,2025年该项目所在区域预计户均可实现年增收2484元,真正实现“板上发电、板下放牧”的立体化发展。

日喀则市桑珠孜区因地制宜推进高原和美乡村建设——

## 村庄华丽蝶变 群众幸福满满

本报记者 扎西顿珠 本报通讯员 白玛次旺

“现在村里又干净又整洁,就连家里面也跟着变得干净起来。”桑珠孜区曲美乡拉贵村村民尼玛仓木决看着自家院子里干净平整的水泥路面高兴地说。青岛市第十批援藏干部人才组统筹援藏资金62.6万元为拉贵村58户农牧民家庭硬化入户路,彻底告别了“晴天一脚土,雨天一脚泥”的日子。

拉贵村是青岛第十批援藏组投入近2000万元实施的乡村振兴示范点建设项目。如今的拉贵村,农牧民群众生活环境质量大为改善,足球篮球场、公共浴室、便民服务站、沿街商业用房、幼儿园等公共配套设施一应俱全,群众的获得感、幸福感、安全感持续提升,成为桑珠孜区推进高原和美乡村建设的又一生动案例。

近年来,桑珠孜区坚持把高原和美乡村建设作为衔接推进乡村振兴的“头号工程”,作为“书记工程”来抓,高标准谋划、高站位推进,先后召开研究部署会议10余次、实地调研指导30余次,确保目标明确、责任压实、落实到位。

同时,桑珠孜区将政策、资金向高原和美乡村倾斜,已投入19970万元衔接资金,统筹本级财政资金、强基惠民资金、援藏资金等9029.7万元,按照“先易后难”的原则,投入支持新建高原和美乡村、村级活动场所、已建高原和美乡村补短板及提升村容村貌中,进一步加快高原和美乡村建设步伐。

桑珠孜区坚持当前发展和长远发展相结合、经济社会发展与生态文明建设相统一的原则,统筹“生产、生活、生态”

“生态”

“生态”

“生态”